



**ក្រសួងមុខងារសាធារណៈ
គណៈកម្មាធិការកែទម្រង់រដ្ឋបាលសាធារណៈ**

**វិគ្គបណ្តុះបណ្តាលមន្ត្រីក្របខណ្ឌថ្មីនៃក្រសួង
មុខងារសាធារណៈ**

**ទស្សនទាន
ការតាមដានត្រួតពិនិត្យ និងការវាយតម្លៃ**

**បទបង្ហាញដោយ ៖ លោក ប្រាក់ ប្រានីដ្ឋា ប្រធាននាយកដ្ឋានត្រួតពិនិត្យ និងវាយតម្លៃ
អគ្គនាយកដ្ឋានគោលនយោបាយមុខងារសាធារណៈ ក្រសួងមុខងារសាធារណៈ**

សាលាកូមិន្ទរដ្ឋបាល ថ្ងៃទី ០៥ ខែ វិច្ឆិកា ឆ្នាំ ២០១៥

មាតិកា

ផ្នែកទី១៖ ទស្សនាទានទូទៅនៃការតាមដានត្រួតពិនិត្យ និងការវាយតម្លៃ

១.១. ពាក្យគន្លឹះ

១.២. សមាសភាពនៃការតាមដានត្រួតពិនិត្យ និងការវាយតម្លៃ

(Monitoring & Evaluation)

១.៣. តើអ្វីជាការតាមដានត្រួតពិនិត្យ និងការវាយតម្លៃ (M&E) ?

១.៤. ភាពខុសគ្នារវាងការតាមដានត្រួតពិនិត្យ និងការវាយតម្លៃ

១.៥. ការអនុវត្តកម្មវិធី និងលទ្ធផល

១.៦. ទំនាក់ទំនងរវាងកម្មវិធី/គម្រោង លទ្ធផល និងសូចនាករ

១.៧. ទំនាក់ទំនងលទ្ធផលរវាងកម្មវិធី/គម្រោង និង ការតាមដានត្រួតពិនិត្យ និង

ការវាយតម្លៃ

មាតិកា (ត)

ផ្នែកទី២៖ ការអនុវត្ត ការតាមដានត្រួតពិនិត្យ និងការវាយតម្លៃ

២.១. គោលបំណង M&E

២.២. សារៈសំខាន់ M&E

២.៣. ដំណើរការអនុវត្ត M&E

២.៤. សូចនាករ

២.៥. សូចនាករស្តង់ដារ

២.៦. ការរៀបចំប្រព័ន្ធតាមដានត្រួតពិនិត្យ និងវាយតម្លៃ

ហេតុអ្វីចាំបាច់ត្រូវការ ការតាមដាន

ត្រួតពិនិត្យ និងការវាយតម្លៃ ?

ផ្នែកទី១៖

ទស្សនាទូទៅនៃការតាមដាន

ក្រុមហ៊ុន និងការវាយតម្លៃ

១.១ ពាក្យគន្លឹះ

- កម្មវិធី Programme
- គម្រោង Project
- គោលបំណង Goal
- គោលដៅ Objective
- សកម្មភាព Activities
- ធនធាន Resource

កម្មវិធី (Programme)

- ជាផែនការ និងសំណុំសកម្មភាព ដែលរៀបចំឡើងដើម្បីសម្រេចបាននូវគោលដៅរួមមួយ

ឧ. កម្មវិធីជាតិកំណែទម្រង់រដ្ឋបាលសាធារណៈ២០១៥-២០១៨

- ជាទូទៅកម្មវិធីត្រូវបានអនុវត្តដោយបែងចែកទៅជាគម្រោងនានាច្រើន
- កម្មវិធី = គោលបំណង + គោលដៅ + គម្រោងច្រើន + ពេលវេលា + ប្រភពធនធាន

គម្រោង (Project)

- ជាសំណុំសកម្មភាព ដែលអនុវត្តដើម្បីសម្រេចបាននូវគោលដៅជាក់លាក់ ក្នុងពេលវេលាច្បាស់លាស់ តាមរយៈការប្រើប្រាស់ធនធានច្បាស់លាស់
 - គម្រោងកន្សោមអាទិភាព (PMG Project)
 - គម្រោងចំណាយប្រតិបត្តិការពិសេស (POC Project)
 - គម្រោងប្រព័ន្ធគ្រប់គ្រងគុណផលការងារ (PMS Project)
- គម្រោង = គោលបំណង + គោលដៅ + សកម្មភាពច្រើន + ពេលវេលា + ប្រភពធនធាន

គោលបំណង (Goals)

- ជាសេចក្តីប្រាថ្នាចង់បាន ឬជាសេចក្តីត្រូវការដែលឆ្លើយតបទៅនឹងអ្វីដែលគ្រោងទុករយៈពេលវែង
 - ខ១. សេវាសាធារណៈប្រកបដោយគុណភាព មានភាពសាមញ្ញ ប្រសិទ្ធភាព ភាពជឿទុកចិត្តបាន ភាពឆាប់រហ័ស ឆ្លើយតបទាន់ពេលវេលាទៅនឹងសេចក្តីត្រូវការ មានភាពងាយស្រួល និងមាន ការចូលរួមពីអ្នកប្រើប្រាស់សេវា
 - ខ២. ការគ្រប់គ្រង និងអភិវឌ្ឍសមត្ថភាពមន្ត្រីរាជការស៊ីវិលឱ្យកាន់តែមានសមត្ថភាព ភាពស្មោះហាម ប្រសិទ្ធភាព និងភាពជឿទុកចិត្តក្នុងការផ្តល់សេវាសាធារណៈ ដោយប្រកាន់ខ្ជាប់នូវវប្បធម៌សេវាសាធារណៈ ឆន្ទៈម្ចាស់ការ ភក្តីភាព និងមនសិការវិជ្ជាជីវៈ

គោលបំណង (Goals)

- ឧ៣. កាត់បន្ថយអត្រាឆ្លងអេដស៍ថ្មីក្នុងចំណោមស្ត្រីបំរើសេវាកំសាន្តពី ២៤% ក្នុងឆ្នាំ ២០១០ មកនៅត្រឹម ១០% ក្នុងឆ្នាំ ២០១៥
- ឧ៤. កាត់បន្ថយអត្រាស្លាប់របស់កុមារក្រោមអាយុ ៥ឆ្នាំ ពី៥៤ លើ ១០០០ កំណើតរស់ ក្នុងឆ្នាំ២០១០ មកនៅត្រឹម ២៥ លើ១០០០ កំណើតរស់ក្នុងឆ្នាំ ២០១៥

គោលដៅ (Objectives)

- ជាលទ្ធផលដែលយើងចង់សម្រេចបានក្នុងរយៈពេលខ្លី ឬមធ្យម និងដែលមានលក្ខណៈច្បាស់លាស់ និងជាក់លាក់
- ជាទូទៅគោលដៅជាផ្នែកតូចៗដែលរួមចំណែកក្នុងការសម្រេចបាននូវគោលបំណងរួមមួយ

គោលដៅ (Objectives)

- ១១. ផ្តល់សេវាឱ្យចំទឹកនៃដែលមានសេចក្តីត្រូវការរបស់អ្នកប្រើប្រាស់សេវា
- ១២. រៀបចំតួនាទី និងភារកិច្ច របៀបគ្រប់គ្រង និងចាត់ចែងការងារឱ្យមានភាពច្បាស់លាស់
- ១៣. លើកកម្ពស់ការប្រើប្រាស់ស្រោមអនាម័យជាប់លាប់ជាមួយដៃគូ ក្នុងចំណោមស្ត្រីបំរើសេវាកំសាន្ត ពី ៦០% ក្នុងឆ្នាំ២០១០ ទៅ ៨៥% ក្នុងឆ្នាំ ២០១៥
- ១៤. ពង្រឹងលទ្ធភាពគ្រួសារ និងអ្នកថែទាំក្នុងការថែទាំ និងគាំពារកុមារកំព្រា និងកុមារងាយរងគ្រោះ

សកម្មភាព (Activities)

- ជាដំណើរការនៃការអនុវត្តនូវការងារដែលបានគ្រោងទុក តាមពេលវេលាជាក់លាក់ ជាមួយនិងធនធានសមស្រប ដើម្បីរួមចំណែកក្នុងការសម្រេចបាននូវគោលបំណង
 - ១១. កែលម្អនីតិវិធី និងយន្តការនៃការផ្តល់សេវាសាធារណៈដែលអនុវត្តដោយស្ថាប័នមានសមត្ថកិច្ច ឬស្ថាប័នទទួលសមត្ថកិច្ចតាមរយៈយន្តការផ្សេងៗ ៖ ទីភ្នាក់ងារប្រតិបត្តិការពិសេស គ្រឹះស្ថានសាធារណៈ សហគ្រាសសាធារណៈ និងច្រកចេញចូលតែមួយ
 - ១២. កែលម្អរចនាសម្ព័ន្ធ បែបបទការងារ និងការអភិវឌ្ឍសមត្ថភាពរបស់នាយកដ្ឋាន ឬអង្គភាពគ្រប់គ្រងធនធានមនុស្ស

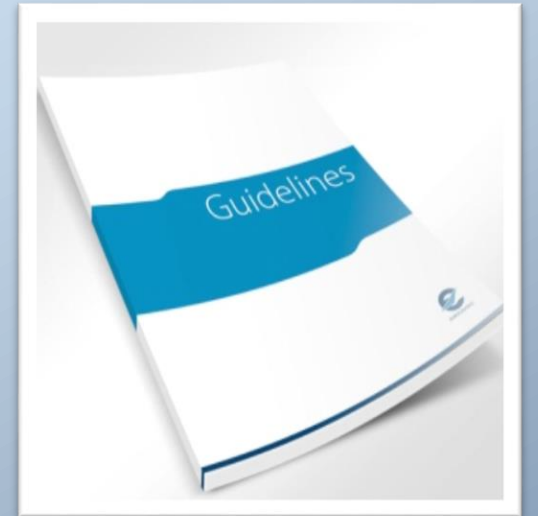
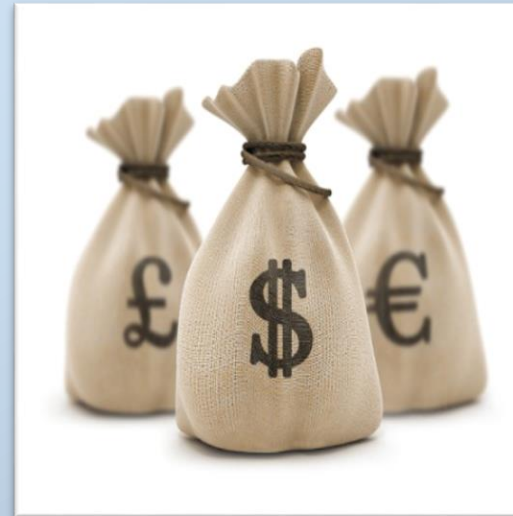
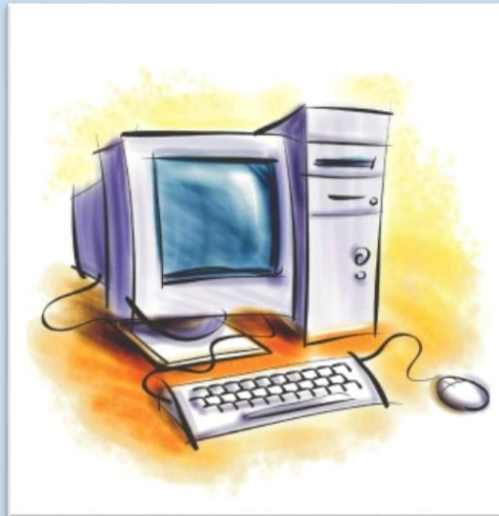
សកម្មភាព (Activities)

- ១៣. ផ្តល់ការបណ្តុះបណ្តាលរយៈពេល ៣ថ្ងៃស្តីពីការត្រួតពិនិត្យនិង វាយតម្លៃទៅដល់មន្ត្រីរបស់អង្គការមិនមែនរដ្ឋាភិបាលដែលធ្វើ ការលើកុមារកំព្រា និងកុមារងាយរងគ្រោះ
- ១៤. ចុះអប់រំស្ត្រីបំរើសេវាកំសាន្ត អំពីការប្រើប្រាស់ស្រោមអនាម័យ

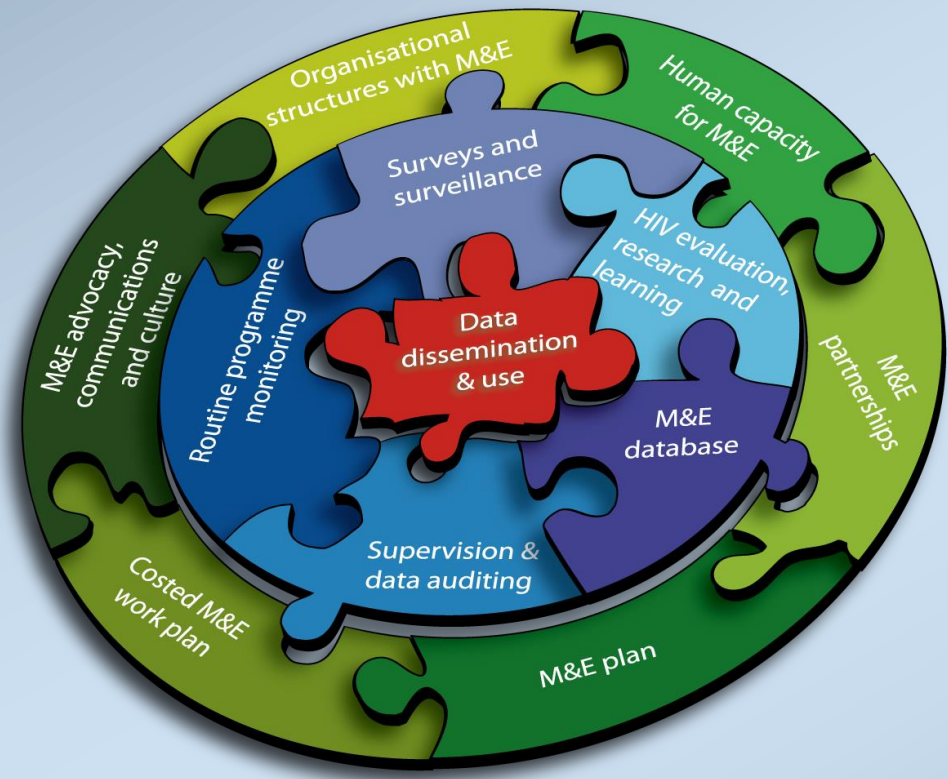
ធនធាន (Resources)

- ជាទុនទាំងឡាយណាសម្រាប់អនុវត្តសកម្មភាព

ឧ. ធនធានមនុស្ស, សម្ភារៈ, ថវិកា, គោលនយោបាយ, គោលការណ៍ណែនាំ



១.២. សមាសភាពនៃការតាមដានត្រួតពិនិត្យ និងវាយតម្លៃ



ប្រភព៖ UNAIDS (MERG – M&E Reference Group)

1. រចនាសម្ព័ន្ធរបស់ស្ថាប័នដែលមានតួនាទីរបស់M&E
2. សមត្ថភាពលើផ្នែក M&E
3. ការសហការជាដៃគូលើការងារ M&E
4. ផែនការសកម្មភាព M&E
5. ផែនការថវិកាសម្រាប់ផ្នែក M&E
6. ការគាំទ្រនិងវប្បធម៌ M&E
7. ការប្រមូលទិន្នន័យជាប្រចាំ
8. ការសិក្សាស្រាវជ្រាវ
9. Database
10. ការត្រួតពិនិត្យលើទិន្នន័យ
11. រៀបចំរបៀបវារៈសម្រាប់ការវាយតម្លៃនិងសិក្សាស្រាវជ្រាវ
12. ការចែកចាយនិងប្រើប្រាស់ព័ត៌មាន

១.៣ តើអ្វីជា M&E ?

- តើអ្នកសង្កេតឃើញអ្វីខុសក្នុងរូបខាងក្រោមនេះ ?
- តើរូបខាងក្រោមនេះឆ្លុះបញ្ចាំងពីអ្វី ?
- តើវាមានទំនាក់ទំនងអ្វីទៅនឹងការអនុវត្តគម្រោង ?

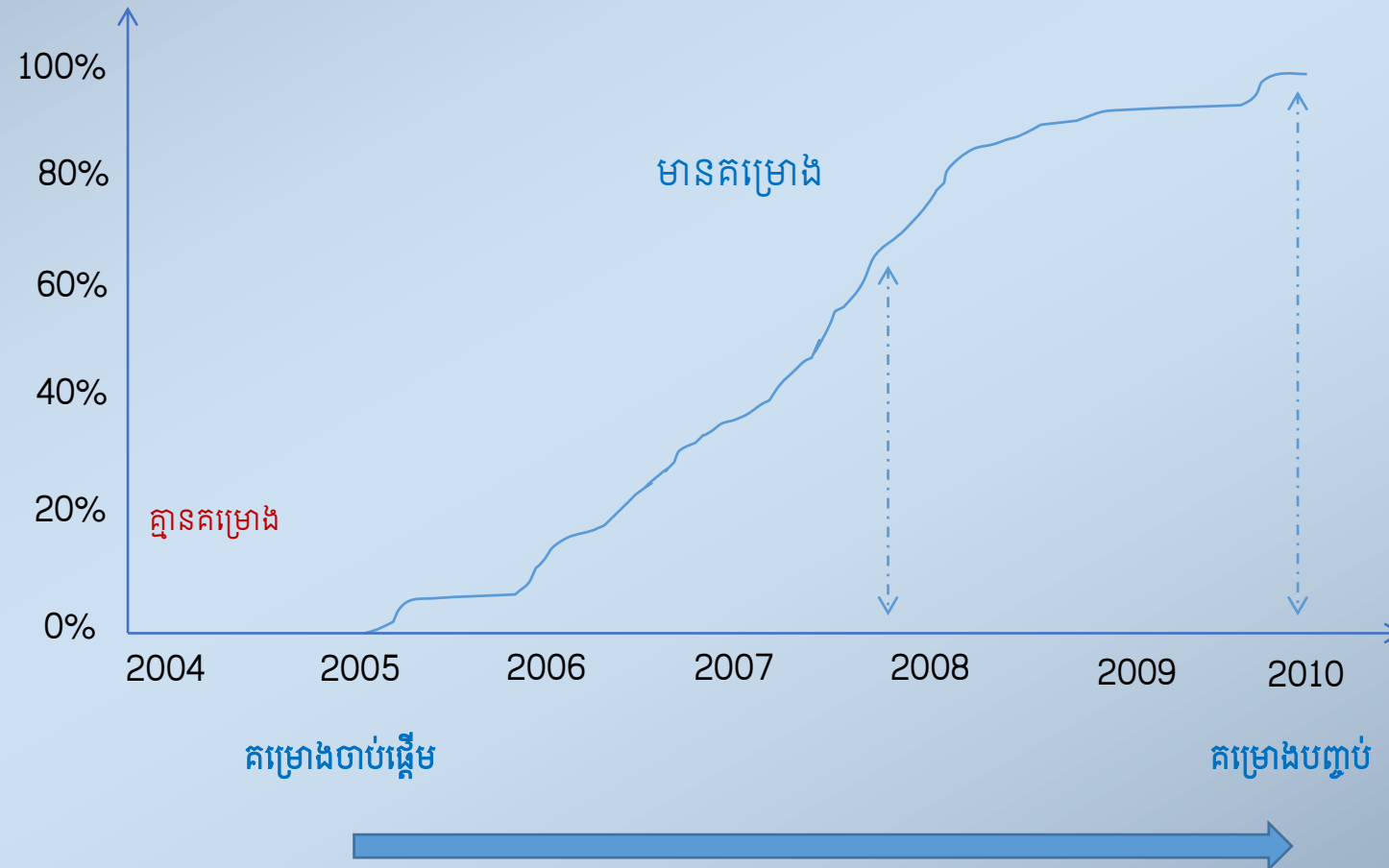


ពិភាក្សាលើរូបភាពខាងក្រោម

- តើអ្នកសង្កេតឃើញអ្វីខុសក្នុងរូបខាងក្រោមនេះ?
- តើរូបខាងក្រោមនេះឆ្គុះបញ្ចាំងពីអ្វី?
- តើវាមានទំនាក់ទំនងអ្វីទៅនឹងការអនុវត្តគម្រោង?



តើការត្រួតពិនិត្យជាអ្វី?

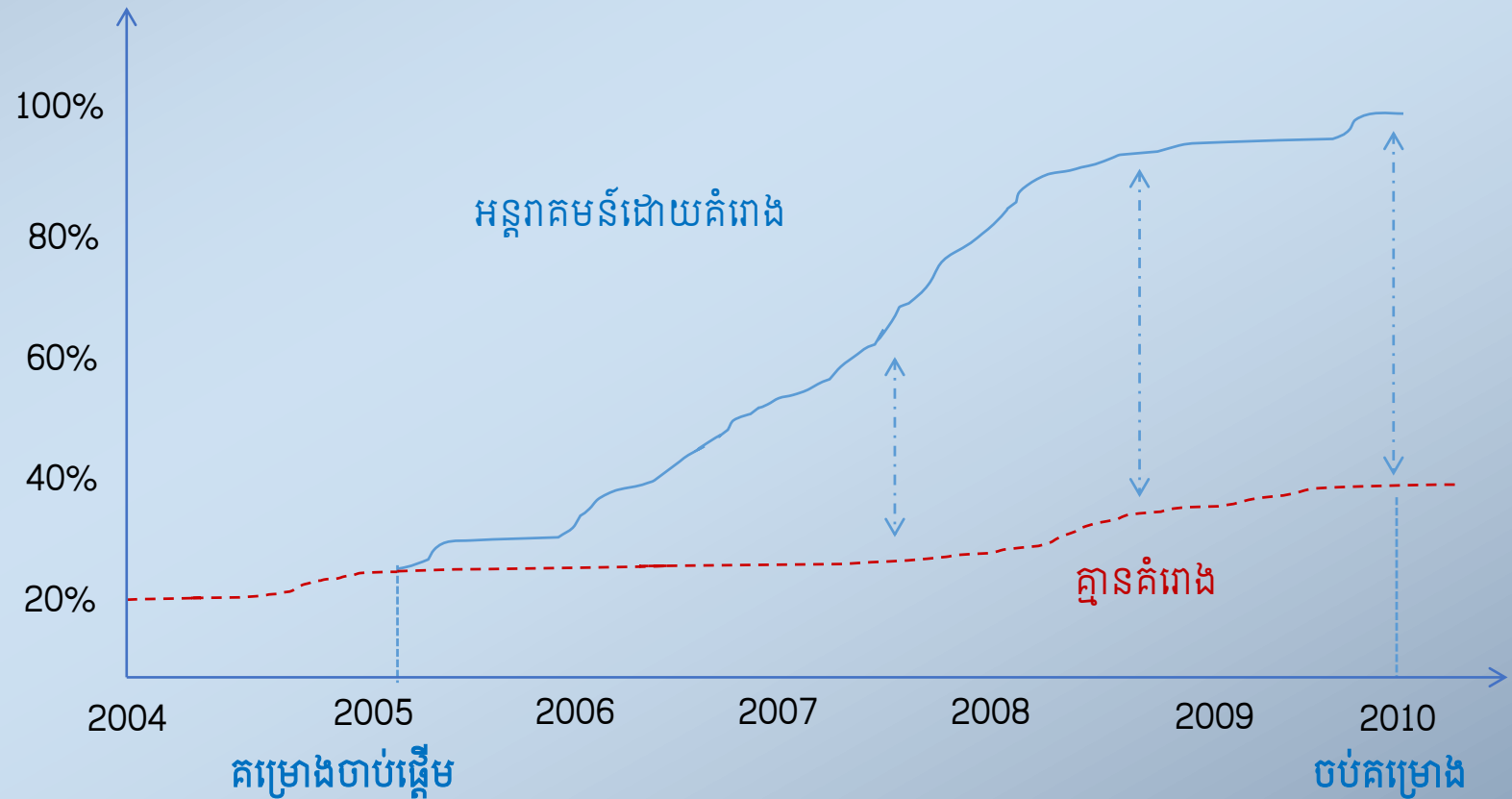


តើការត្រួតពិនិត្យជាអ្វី?

- ជាដំណើរការនៃការប្រមូល ការកត់ត្រា និងវិភាគទិន្នន័យជាប្រចាំ ដោយធៀបការរីកចម្រើននិងផែនការ
- ជាផ្នែកមួយនៃដំណើរការគ្រប់គ្រងគម្រោងដើម្បីធានាឲ្យដំណើរ ការពិធាតុចូលដល់លទ្ធផលស្ថិតនៅលើផ្លូវដែលត្រឹមត្រូវ
- ត្រូវធ្វើឡើងជាបន្តបន្ទាប់ គ្រប់ជំហានទាំងអស់នៃដំណើរការ អនុវត្តគម្រោង

តើការវាយតម្លៃជាអ្វី ?

អត្រាកុមារក្រោមអាយុ៥ឆ្នាំ ដែលបានចុះបញ្ជីកំណើត



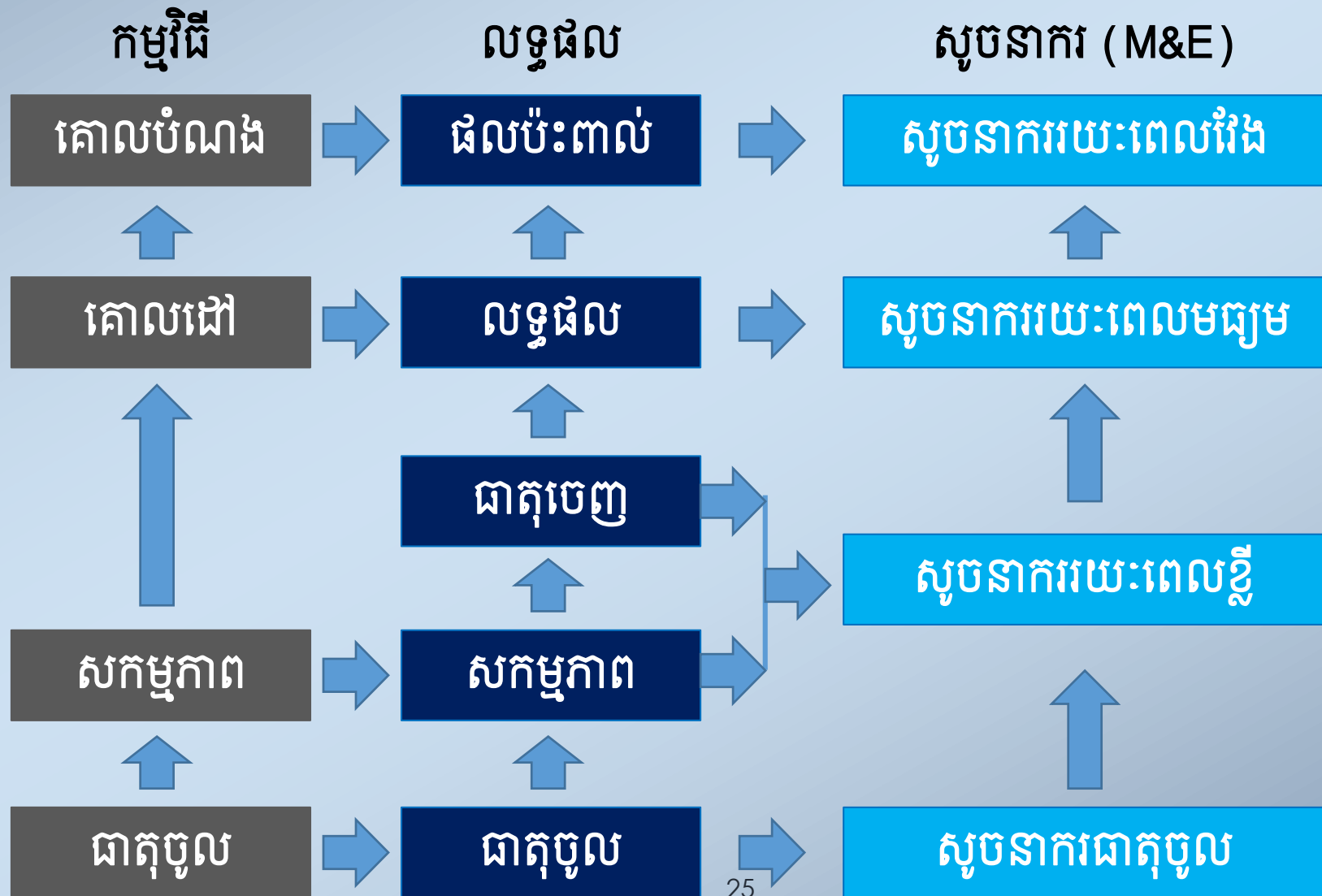
តើការវាយតម្លៃជាអ្វី ?

- ការវាយតម្លៃ គឺជាប្រព័ន្ធជាប្រមាណដែលមានលក្ខណៈវិទ្យាសាស្ត្រ ដើម្បីវាស់វែងទៅលើភាពទាក់ទង ប្រសិទ្ធភាព ប្រសិទ្ធផល ផលប៉ះពាល់និងនិរន្តរភាព (ផ្ដោតលើឥទ្ធិពលនិងផលប៉ះពាល់នៃគម្រោង) របស់គម្រោងដែលបានអនុវត្ត
- ជាទូទៅការវាយតម្លៃ ត្រូវបានធ្វើឡើងនៅពេលបញ្ចប់គម្រោងដោយអ្នកជំនាញវាយតម្លៃឯករាជ្យ ហើយវាក៏អាចធ្វើឡើងនៅពាក់កណ្តាលគម្រោងផងដែរ

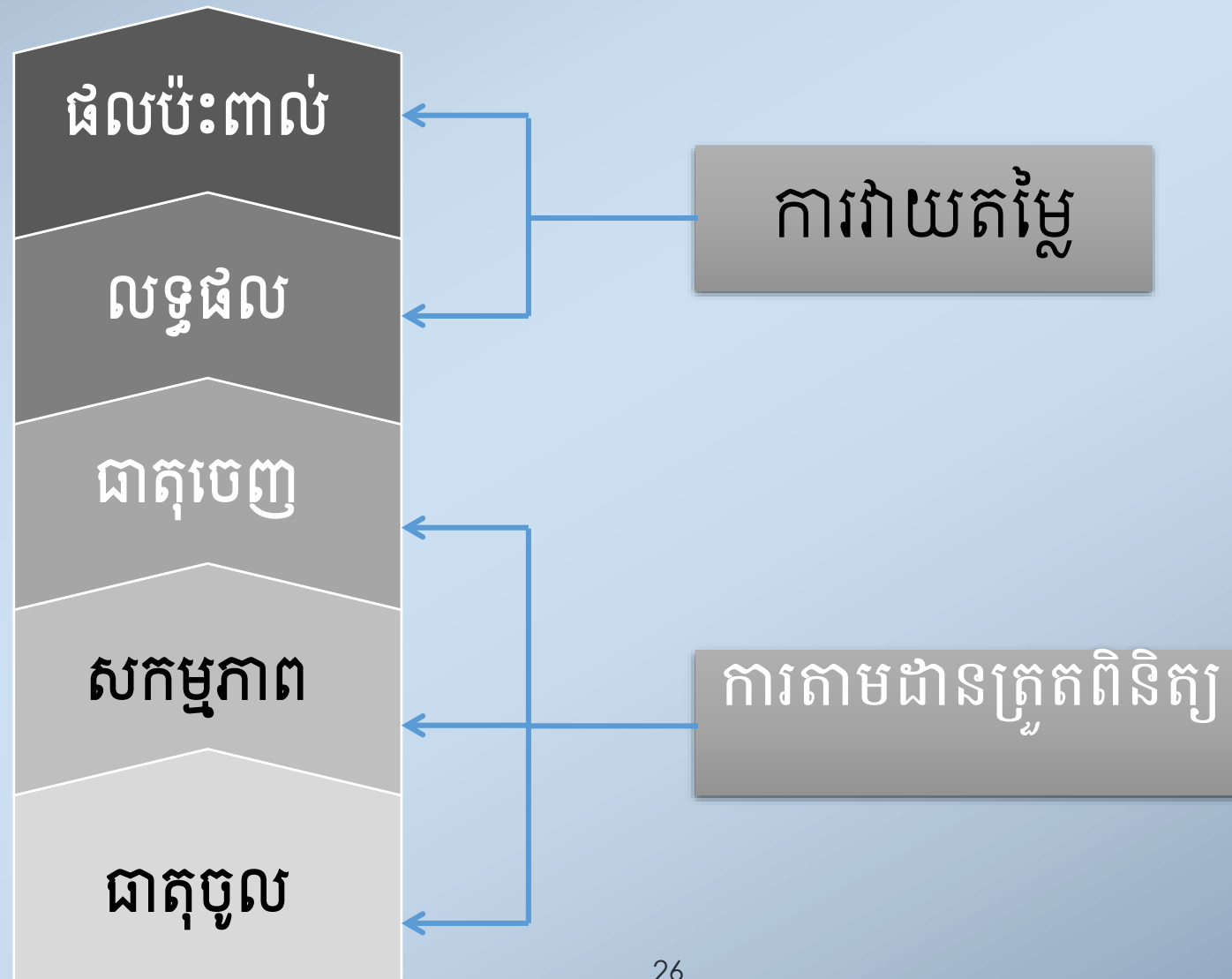
១.៤ ភាពខុសគ្នារវាងការតាមដានត្រួតពិនិត្យ និងការវាយតម្លៃ

លក្ខណៈវិនិច្ឆ័យ	ការតាមដានត្រួតពិនិត្យ (Monitoring)	ការវាយតម្លៃ (Evaluation)
ពេលវេលា	ជាប្រចាំ	មានពេលវេលាជាក់លាក់
ព័ត៌មាន	សម្រាប់សូចនាករលទ្ធផល (Outputs)	សម្រាប់សូចនាករឥទ្ធិពល និងផលប៉ះពាល់ (Outcome and impacts)
គោលបំណង	ពិនិត្យសកម្មភាពដែលកំពុងអនុវត្ត	ពិនិត្យភាពជោគជ័យ និងផលដែលបានពីការអនុវត្ត
អ្នកអនុវត្ត	មន្ត្រី M&E និងមន្ត្រីគម្រោង/កម្មវិធី	ទីប្រឹក្សាឯករាជ្យ/អ្នកឯកទេសខាងក្រៅ
ការប្រើប្រាស់លទ្ធផល	បង្កើនគុណភាពគម្រោង/កម្មវិធី និងកែសម្រួលផែនការអនុវត្ត	បង្ហាញពីភាពជោគជ័យរបស់គម្រោង/កម្មវិធី ធ្វើសេចក្តីសម្រេចចិត្តអំពីអនាគតគម្រោង/កម្មវិធី

១.៦ ទំនាក់ទំនងរវាងកម្មវិធី/គម្រោង លទ្ធផល និងស្ថិតិសាករ



១.៧ ទំនាក់ទំនងរវាងលទ្ធផលរបស់កម្មវិធី/គម្រោង និង M&E



ផ្នែកទី២៖ ការអនុវត្ត ការតាមដាន
ក្រិតេរីយ៉ូ និងការវាយតម្លៃ

២.១ គោលបំណងរបស់ M&E

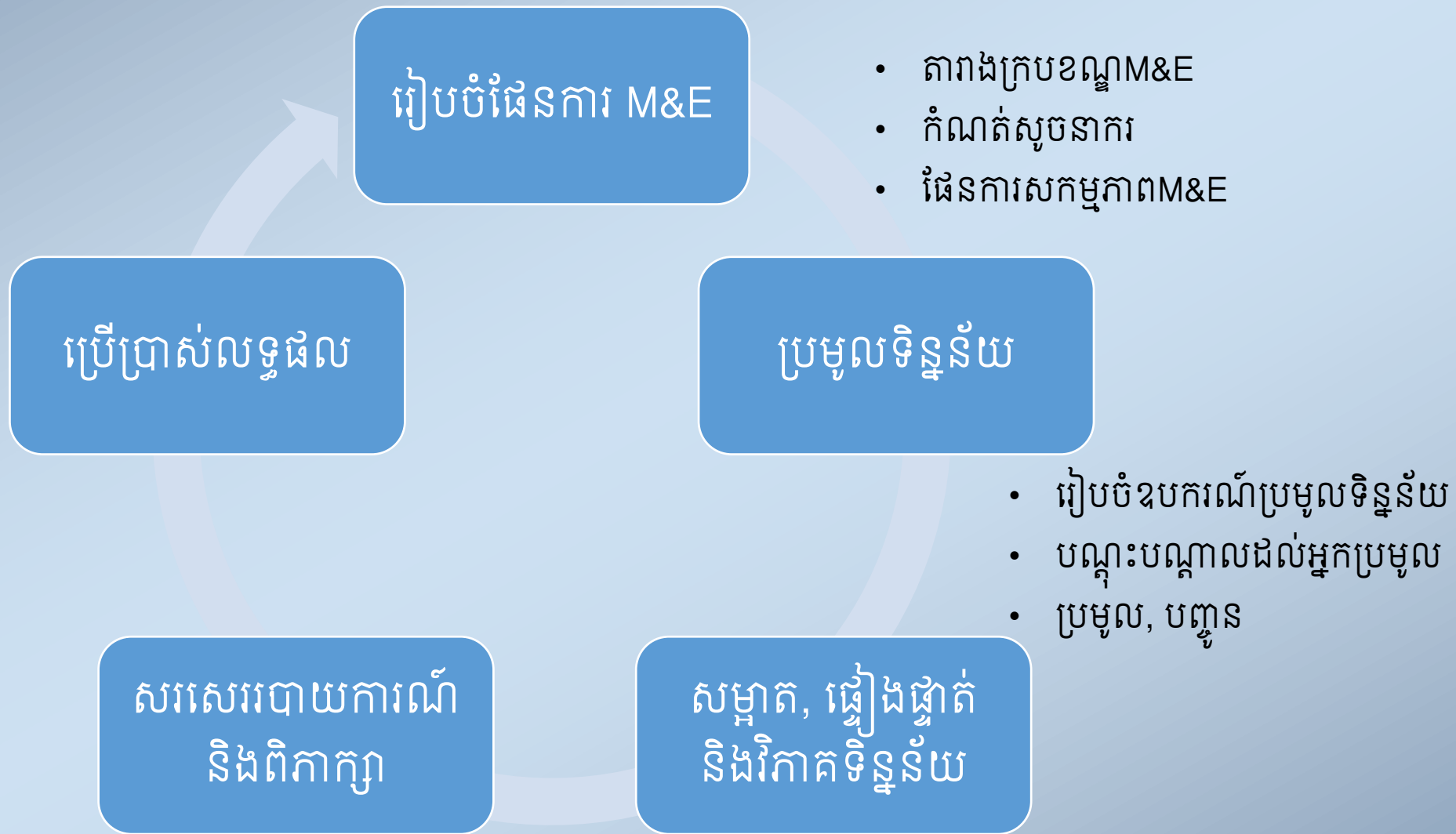


២.២. សារៈសំខាន់របស់ M&E

M&E អាចជួយស្ថាប័នក្នុងការ៖

- រកឲ្យឃើញពីការរីកចម្រើនរបស់គម្រោង
- កំណត់បញ្ហានិងអ្វីដែលជាដំណើការមិនល្អ
- ដោះស្រាយបញ្ហានិងការប្រឈមក្នុងការអនុវត្តគម្រោង
- ធ្វើការកែតម្រូវនូវអន្តរាគមន៍និងផែនការ
- កែសម្រួលការប្រើប្រាស់ធនធានប្រកបដោយប្រសិទ្ធភាព
- ផលិតលទ្ធផលប្រកបដោយគុណភាព
- ធ្វើសេចក្តីសម្រេចចិត្តសម្រាប់អនាគតគម្រោង

២.៣. ដំណើរការអនុវត្ត M&E



- តារាងក្របខណ្ឌM&E
- កំណត់សូចនាករ
- ផែនការសកម្មភាពM&E

- រៀបចំឧបករណ៍ប្រមូលទិន្នន័យ
- បណ្តុះបណ្តាលដល់អ្នកប្រមូល
- ប្រមូល, បញ្ជូន

២.៤. សូចនាករ

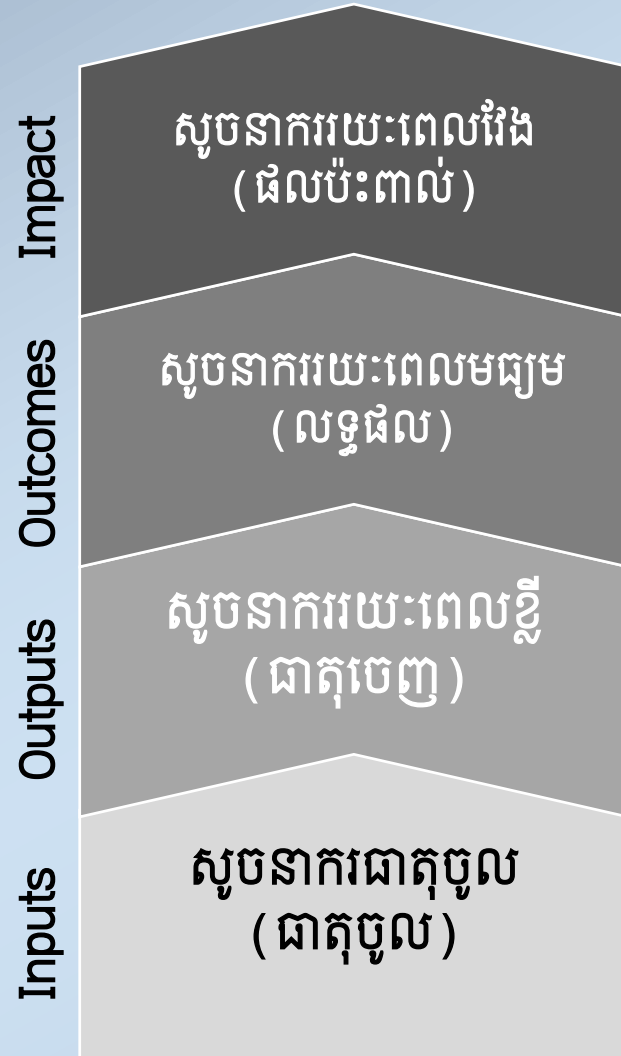
- ការថ្លឹងទម្ងន់របស់មនុស្ស (គី.ក្រ)
- ការវាស់កម្ពស់របស់មនុស្ស (ម៉ែត្រ)
- តើពាក្យណាជាពាក្យគន្លឹះរបស់សូចនាករ?



អ្វីទៅជាសូចនាករ ?

- នៅក្នុងបរិបទនៃការតាមដានត្រួតពិនិត្យ និងការវាយតម្លៃ **សូចនាករ** គឺជារង្វាស់សម្រាប់វាស់វែងមួយដ៏ច្បាស់លាស់ ដែលអាចផ្តល់នូវព័ត៌មានសំខាន់ៗ ដើម្បីត្រួតពិនិត្យនូវការអនុវត្តការងារ និងវាស់វែងនូវលទ្ធផលដែលសម្រេចបាន

ប្រភេទរបស់ស្ថិតិណា



ជារង្វាស់ទៅលើការផ្លាស់ប្តូរជីវភាព ក្នុងរយៈពេលវែងបន្ទាប់ពីការអនុវត្តគម្រោង/កម្មវិធី។ ការផ្លាស់ប្តូរនេះអាចមានការផ្លាស់ប្តូរផ្នែកសេដ្ឋកិច្ច សុខភាព បរិស្ថាន និងនយោបាយ

ជារង្វាស់ទៅលើការផ្លាស់ប្តូរចំណេះដឹង, ជំនាញ, ឥរិយាបថ, អាកប្បកិរិយា និងការប្រព្រឹត្តរបស់អ្នកទទួលបានផល

ជារង្វាស់ទៅលើលទ្ធផលបានមកពីការអនុវត្តសកម្មភាពភ្លាមៗ

ជារង្វាស់ទៅលើសំភារៈ ឬធនធានសម្រាប់គាំទ្រសកម្មភាព ឬដំណើរការរបស់គម្រោង/កម្មវិធី

២.៥. សូចនាករស្តង់ដារ

សូចនាករស្តង់ដារ មានចំណុចសំខាន់អ្វីខ្លះ?

- ស្តង់ដារទី១៖ មានសារៈសំខាន់ និងចាំបាច់
- ស្តង់ដារទី២៖ មានលក្ខណៈបច្ចេកទេស
- ស្តង់ដារទី៣៖ មានព័ត៌មានលម្អិតច្បាស់លាស់
- ស្តង់ដារទី៤៖ អាចវាស់វែងបាន
- ស្តង់ដារទី៥៖ បានធ្វើការសាកល្បងប្រើប្រាស់

ព័ត៌មានលម្អិតនៃសូចនាករ

- ចំណងជើង
 - និយមន័យ
 - កម្រិតនៃសូចនាករ
 - គោលបំណង
 - វិធីសាស្ត្រវាស់វែង
 - ភាគយក
 - ភាគបែង
 - ការគណនា
- វិធីសាស្ត្រប្រមូលទិន្នន័យ
 - រយៈពេលដែលត្រូវប្រមូលទិន្នន័យ
 - ការបែងចែកតាមប្រភេទលម្អិត
 - ការបកស្រាយ និងការប្រើប្រាស់
 - ភាពខ្លាំង និងភាពខ្សោយ
 - ប្រភពព័ត៌មានបន្ថែម

២.៦. ការរៀបចំប្រព័ន្ធតាមដានត្រួតពិនិត្យ និងវាយតម្លៃ

១. គំរូតក្កភាពនៃការគ្រប់គ្រងគម្រោង

- គំរូតក្កភាពជាមធ្យោបាយ ឬវិធីសាស្ត្រដែលមានលក្ខណៈជាប្រព័ន្ធនិងងាយយល់ក្នុងការបង្ហាញអំពីទំនាក់ទំនងរវាងធនធានដែលមានសម្រាប់ការអនុវត្តគម្រោង, សកម្មភាពដែលត្រូវអនុវត្ត, ការផ្លាស់ប្តូរ និងលទ្ធផលដែលយើងរំពឹងចង់សម្រេចបាន
- ជាទូទៅគំរូតក្កភាពជារូបភាពដែលបង្ហាញថាតើគម្រោងរបស់អ្នកនឹងដំណើរការយ៉ាងដូចម្តេច និងសម្រេចលទ្ធផលអ្វីខ្លះ

១. គំរូតក្កភាពនៃការគ្រប់គ្រងគម្រោង

<p>ធនធានមុស្ស, ថវិកា, សម្ភារៈ និងគោលនយោបាយ</p>	<p>ជាដំណើរការនៃការអនុវត្តនូវការងារដែលបានគ្រោងទុក តាមពេលវេលា និងធនធានដែលមាន</p>	<p>ផលិតផលដែលទទួលបានបន្ទាប់ពីការអនុវត្តសកម្មភាពភ្លាមៗ</p>	<p>លទ្ធផលដែលធ្វើឲ្យមានការផ្លាស់ប្តូរចំណេះដឹង, ជំនាញ, ឥរិយាបថ, អាកប្បកិរិយា និងការប្រព្រឹត្តរបស់អ្នកទទួលបានផល</p>	<p>លទ្ធផលរយៈពេលវែងដែលបានពីអន្តរាគមន៍ដែលធ្វើឲ្យមានការផ្លាស់ប្តូរដល់សង្គមនិងការអភិវឌ្ឍ បន្ទាប់ពីការអនុវត្តគម្រោង</p>
--	--	--	--	--



ផែនការ

លទ្ធផលដែលរំពឹងចង់បាន

ករណីសិក្សា៖ គម្រោងបង្ការការចម្លងមេរោគអេដស៍ក្នុងចំណោមស្ត្រីបម្រើសេវា កំសាន្តសប្បាយក្នុងខេត្តសៀមរាប

- ការឆ្លងរីករាលដាលនៃមេរោគអេដស៍នៅតែមានកម្រិតខ្ពស់នៅឡើយក្នុងចំណោមស្ត្រីបម្រើសេវាកំសាន្តសប្បាយក្នុងប្រទេសកម្ពុជា ពិសេសខេត្តសៀមរាប។ អតិថិជនភាគច្រើនបានមករកសេវារួមភេទជាមួយ EW ដោយមិនដឹងថាស្ត្រីនោះមានផ្ទុកមេរោគអេដស៍ឬអត់ ហើយពួកគេភាគច្រើនមិនបានការពារខ្លួនដូចជា៖ ការប្រើប្រាស់ស្រោមអនាម័យ ជាដើម។
- អ្នកចង់កាត់បន្ថយអត្រាឆ្លងមេរោគអេដស៍ក្នុងចំណោម EW និងដៃគូរបស់ពួកគេ។ ដើម្បីឲ្យពួកគេបានដឹងអំពីផលប៉ះពាល់នៃមេរោគអេដស៍ និងចេះការពារខ្លួនពីការឆ្លង ដូចជាការ៖ ប្រើប្រាស់ស្រោមអនាម័យ ជាប់លាប់គ្រប់ពេលរួមភេទ អ្នកត្រូវរៀបចំ និងអនុវត្តនូវយុទ្ធនាការផ្សព្វផ្សាយតាមរយៈទូរទស្សន៍។
- ដើម្បីឲ្យសារអប់រំរបស់អ្នកបានទៅដល់អ្នកដែលបានទស្សនា និងមិនបានទស្សនាទូរទស្សន៍ អ្នកត្រូវរៀបចំ ផលិតឈុតផ្សព្វផ្សាយ និងផលិតសៀវភៅអប់រំតូចៗដើម្បីចែកចាយ និងធ្វើការអប់រំផ្ទាល់នៅតាមគ្រឹះស្ថានកំសាន្តសប្បាយ។
- គម្រោងនេះត្រូវការចំណាយថវិកា ៥០.០០០ ដុល្លារអាមេរិក។

គំរូតក្កភាពរបស់ករណីសិក្សា



- អត្រាឆ្លងមេរោគអេដស៍ថ្មីក្នុងចំណោមEW ក្នុងខេត្តសៀមរាប ត្រូវបានកាត់បន្ថយ
 - ការប្រើប្រាស់ស្រោមអនាម័យគ្រប់ពេលរួមភេទរវាង EWនិងដៃគូរបស់ពួកគេមានការកើនឡើង
 - ការយល់ដឹងពីការចម្លង, ផលប៉ះពាល់ និងការបង្ការការមេរោគអេដស៍មានការកើនឡើង
 - EW និងដៃគូរបស់ពួកគេបានទស្សនាការផ្សព្វផ្សាយតាមរយៈទូរទស្សន៍
 - EW និងដៃគូរបស់ពួកគេបានទទួលការអប់រំផ្ទាល់ពីក្រុមការងារអប់រំ និងបានទទួលកូនសៀវភៅអប់រំ និងព័ត៌មាន
 - ឈុតអប់រំស្តីពីការបង្ការការចម្លងមេរោគអេដស៍បានផលិត និងផ្សព្វផ្សាយ
 - ឯកសារអប់រំផ្សព្វផ្សាយបានរៀបចំ ចែកចាយ
 - ការចុះអប់រំផ្ទាល់តាមគ្រឹះស្ថានកំសាន្តសប្បាយបានធ្វើឡើង
- ថវិកា ៥០.០០០ ដុល្លារអាមេរិក, បុគ្គលិក

២. តើ ក្របខណ្ឌលទ្ធផល Logframe ជាអ្វី ?

- Logframe គឺជាផ្នែកមួយនៃការគ្រប់គ្រងគម្រោងដោយផ្អែកលើលទ្ធផល (RBM) ដែលជួយដល់ការរៀបចំគម្រោង ការត្រួតពិនិត្យ និងការគ្រប់គ្រងលទ្ធផលគម្រោង និងការវាយតម្លៃលើលទ្ធផលគម្រោង
- Logframe នឹងបង្ហាញលម្អិតពីសូចនាកររបស់គម្រោង និងវិធីសាស្ត្រវាស់វែង
- Logframe បញ្ជាក់ពី៖
 - ទិន្នន័យដែលត្រូវប្រមូល
 - អ្នកណាជាអ្នកទទួលខុសត្រូវក្នុងការប្រមូល
 - ប្រភពទិន្នន័យ (វិធីសាស្ត្រប្រើប្រាស់ក្នុងការប្រមូលទិន្នន័យ)
 - តើត្រូវប្រមូលទិន្នន័យញឹកញាប់ប៉ុណ្ណា ?

៣. សមាសភាព Logframe



ការពិណនាសង្ខេប (Description)	សូចនាករ (Indicator)	មធ្យោបាយផ្ទៀងផ្ទាត់ (MoV)	ការសន្មត (Assumption)
គោលបំណង	សូចនាកររយៈពេលវែង (ផលប៉ះពាល់) Impact	ប្រភពព័ត៌មាន និងវិធី សាស្ត្រប្រមូលព័ត៌មាន	កត្តាដែលអាចប៉ះ ពាល់ដល់គម្រោង
គោលដៅ	សូចនាកររយៈពេលមធ្យម (ឥទ្ធិពល) Outcomes	ប្រភពព័ត៌មាន និងវិធី សាស្ត្រប្រមូលព័ត៌មាន	កត្តាដែលអាចប៉ះ ពាល់ដល់គម្រោង
សកម្មភាព	សូចនាកររយៈពេលខ្លី (លទ្ធផល) Outputs	ប្រភពព័ត៌មាន និងវិធី សាស្ត្រប្រមូលព័ត៌មាន	កត្តាដែលអាចប៉ះ ពាល់ដល់គម្រោង
ធាតុចូល	ថវិកា, ធនធានមនុស្ស, សម្ភារៈ		

ក្រុមពិភាក្សា

- អ្នកចូលរួមបែងចែកជាបីក្រុម
- ក្រុមនីមួយៗត្រូវរៀបចំតារាងក្របខណ្ឌត្រួតពិនិត្យនិងវាយតម្លៃ (logframe) ដោយយកប្រធានបទចាស់ឬថ្មី (ដោយខ្លួនឯង)
 - បំពេញការពិណ័នា (គោលបំណង, គោលដៅ, សកម្មភាព, ធនធាន)
 - សូចនាករ (រយៈពេលវែង, រយៈពេលមធ្យម និងរយៈពេលខ្លី)
 - មធ្យោបាយផ្ទៀងផ្ទាត់
- ក្រុមនីមួយៗមានពេល 30 នាទីដើម្បីពិភាក្សា និង ៥ នាទីដើម្បីបង្ហាញ
- ក្រុមនីមួយៗត្រូវមាន
 - អ្នកសម្របសម្រួល, អ្នកកត់ត្រា, អ្នកឡើងធ្វើបទបង្ហាញ

តារាងគំរូៗ Logframe

➔ សូមឲ្យក្រុមនីមួយៗប្រើប្រាស់នូវទម្រង់នេះ

ការពណ៌នាសង្ខេប (Description)	សូចនាករ (Indicator)	មធ្យោបាយផ្ទៀងផ្ទាត់ (MoV)	ការសន្មត់ (Assumption)
គោលបំណង			
គោលដៅ			
សកម្មភាព			
ធាតុចូល			

គំរូឧទាហរណ៍ៗ Logframe

ការពិណនាសង្ខេប (Description)	សូចនាករ (Indicator)	មធ្យោបាយផ្ទៀងផ្ទាត់ (MoV)	ការសន្មត
<p>គោលបំណង កាត់បន្ថយអត្រាបោះបង់សាលារបស់ក្មេងក្នុងអនុវិទ្យាល័យ (ថ្នាក់ទី៧ ដល់ទី៩)</p>	<p>%ក្មេងដែលបោះបង់ការសិក្សាធៀបទៅនឹងក្មេងដែលកំពុងរៀននៅអនុវិទ្យាល័យសរុប</p>	<p>ទិន្នន័យរបស់ក្រសួងអប់រំ</p>	
<p>គោលដៅទី១៖ លើកកម្ពស់ការយល់ដឹងរបស់ក្រុមគ្រួសាររបស់កុមារពីសារៈសំខាន់នៃការអប់រំ និងកាត់បន្ថយពេលវេលារបស់កុមារទៅធ្វើការងារគ្រួសារ</p>	<ul style="list-style-type: none"> • %នៃគ្រួសាររបស់កុមារដែលអាចកំណត់បានពីសារៈសំខាន់នៃការអប់រំ • %នៃគ្រួសាររបស់កុមារដែលបានកាត់បន្ថយពេលវេលាកុមារក្នុងការជួយការងារគ្រួសារ 	<p>ការវាយតម្លៃគម្រោង</p>	
<p>សកម្មភាព</p> <ul style="list-style-type: none"> • វាយតម្លៃចំណេះដឹងរបស់ក្រុមគ្រួសារពីអត្ថប្រយោជន៍នៃការអប់រំ • រៀបចំគោលការណ៍ណែនាំ និងសម្ភារៈសម្រាប់អប់រំដល់គ្រួសារ • ផ្តល់ការអប់រំនិងចែកសម្ភារៈដល់គ្រួសាររបស់កុមារ 	<ul style="list-style-type: none"> • ចំនួនគ្រួសារដែលបានវាយតម្លៃចំណេះដឹងអំពីអត្ថប្រយោជន៍នៃការអប់រំ • ចំនួនសម្ភារៈសម្រាប់ការបណ្តុះបណ្តាលដែលបានផលិត • ចំនួនការអប់រំដែលបានរៀបចំ • ចំនួនគ្រួសារដែលបានទទួលការអប់រំ • ចំនួនគ្រួសារដែលបានទទួលសម្ភារៈអប់រំផ្សព្វផ្សាយ 	<p>របាយការណ៍ប្រចាំត្រីមាស</p> <p>របាយការណ៍សកម្មភាពចុះអប់រំ</p>	
<p>ធាតុចូល</p>	<p>ថវិកា, ធនធានមនុស្ស, សម្ភារៈ</p>		

តារាងគំរូ២ Logframe

ការពិណនាសង្ខេប (Description)	សូចនាករ (Indicator)	មធ្យោបាយ ផ្ទៀងផ្ទាត់ (MoV)	រយៈពេល ដែលត្រូវ ប្រមូល	ទិន្នន័យបឋម (Baseline)	ចំណុចដៅ (Target)	អ្នកទទួល ខុសត្រូវ
គោលបំណង						
គោលដៅ						
សកម្មភាព						
ធាតុចូល						

គំរូឧទាហរណ៍២ Logframe

សេចក្តីសង្ខេប	សូចនាករផ្ទៀងផ្ទាត់	ប្រភេទនៃសូចនាករ	មធ្យោបាយផ្ទៀងផ្ទាត់ (ប្រភពទិន្នន័យ)	ទិន្នន័យដើម (២០១៥)	ទិសដៅ (២០១៨)	ស្ថាប័ន/អង្គការទទួលខុសត្រូវ
<p>គោលបំណងទី១៖ សេវាសាធារណៈ ប្រកបដោយគុណភាព មានភាពសាមញ្ញ ប្រសិទ្ធភាព ភាពជឿទុកចិត្តបាន ភាពឆាប់រហ័ស ឆ្លើយតបទាន់ពេលវេលាទៅនឹងសេចក្តីត្រូវការ មានភាពងាយស្រួល និងមានការចូលរួម ពីអ្នកប្រើប្រាស់សេវា</p>						
<p>គោលដៅ៖</p> <ul style="list-style-type: none"> • ធានាភាពងាយស្រួលក្នុងការទទួលសេវាយកទៅប្រើប្រាស់ • ផ្តល់សេវាដែលផ្តោតលើសេចក្តីត្រូវការជាក់ស្តែងរបស់អ្នកប្រើប្រាស់សេវា • ផ្តល់សេវាឱ្យចំទីកន្លែងដែលមានសេចក្តីត្រូវការរបស់អ្នកប្រើប្រាស់សេវា • លើកកម្ពស់តម្លាភាព និងការទទួលខុសត្រូវក្នុងការផ្តល់សេវា • កែលម្អគុណភាព និងប្រសិទ្ធភាពនៃសេវា 	<p>1.1. ពិន្ទុជាមធ្យម (0= ខ្សោយណាស់ ៦=ល្អប្រសើរ) ដែលបានចាត់ថ្នាក់ដោយអ្នកប្រើប្រាស់សេវាទៅលើលក្ខណៈនៃសេវាសាធារណៈដូចខាងក្រោម៖</p> <ol style="list-style-type: none"> 1. គុណភាពនៃការផ្តល់ព័ត៌មាន 2. ភាពងាយស្រួលក្នុងការទទួលសេវា 3. ភាពយកចិត្តទុកដាក់ចំពោះអ្នកប្រើប្រាស់សេវា 4. សេវាផ្តល់តាមគោលការណ៍ដែលបានកំណត់ និងមានអភិបាលកិច្ចល្អ 5. យន្តការផ្តល់ព័ត៌មានត្រឡប់ 	លទ្ធផល	ការស្រាវជ្រាវ/ ការវាយតម្លៃ ពិសេស	n/a	4	នាយកដ្ឋានត្រួតពិនិត្យ និងវាយតម្លៃនិងគណៈកម្មាធិការជាតិ វាយតម្លៃសេវា សាធារណៈ
<p>សកម្មភាពសំខាន់ៗ</p> <p>1.1. រៀបចំបង្កើតនិងអនុវត្តប្រព័ន្ធត្រួតពិនិត្យ និងវាយតម្លៃគុណភាព និងប្រសិទ្ធភាពនៃសេវាសាធារណៈក្នុងវិស័យនីមួយៗ</p> <p>1.2. ធ្វើបច្ចុប្បន្នកម្មកម្រងព័ត៌មានសេវា សាធារណៈ ព្រមទាំងជំរុញការបណ្តុះ បណ្តាល និងការផ្សព្វផ្សាយអំពីសេវា សាធារណៈ ជាពិសេសតាមប្រព័ន្ធអេឡិចត្រូនិច</p>	<p>1.2. ភាគរយបច្ចុប្បន្នក្រសួង ស្ថាប័នដែលបានបង្កើតប្រព័ន្ធត្រួតពិនិត្យ និងវាយតម្លៃគុណភាព និងប្រសិទ្ធភាពនៃការផ្តល់សេវាសាធារណៈ (6)</p> <p>1.3. ភាគរយបច្ចុប្បន្នអង្គការផ្តល់សេវាសាធារណៈដែលត្រូវបានចុះត្រួតពិនិត្យ និងវាយតម្លៃគុណភាព និងប្រសិទ្ធភាពនៃការផ្តល់សេវាសាធារណៈ (6)</p>	ធាតុចេញ	របាយការណ៍ប្រចាំត្រីមាសដែលបណ្តាលមកពី ស្ថាប័ន (ទម្រង់ MI-PS1)			ក្រសួងស្ថាប័ន



ಸ್ವಲ್ಪ ಕನ್ನಡವನ್ನೇ!